

คู่มือการปฏิบัติงาน ด้านการจัดเก็บรายได้



งานจัดเก็บและพัฒนารายได้ กองคลัง
เทศบาลตำบลป่าแฝก อำเภอแม่ใจ จังหวัดพะเยา

คำนำ

การปฏิบัติงานด้านการจัดเก็บภาษีและการพัฒนารายได้ ซึ่งนับว่าเป็นปัจจัยสำคัญยิ่ง เพื่อให้การบริหารการจัดเก็บภาษีเป็นไปอย่างมีระบบ ป้องกันการสูญเสียนายได้ เพื่อรักษาทรัพย์สินและผลประโยชน์ของทางราชการขจัดปัญหาการทุจริตคอร์รัปชัน และสามารถบริหารงบประมาณได้อย่างโปร่งใส มีประสิทธิภาพสร้างภาพลักษณ์ที่ดีต่อองค์กรปกครองส่วนท้องถิ่น สมดังคำที่กล่าวว่า “ท้องถิ่นไทยใสสะอาด”

เพื่อเป็นการพัฒนาการบริหารด้านการจัดเก็บภาษี กำกับ ดูแล การตรวจสอบรายได้ เทศบาลตำบลป่าแฝก เป็นการกำกับดูแล ตรวจสอบขั้นตอนการดำเนินการไปอย่างสมบูรณ์ทุกขั้นตอน ตลอดจน สนับสนุนส่งเสริมให้มีการนำมาตรฐานทางคุณธรรมและจริยธรรมให้กับบุคลากร เป็นการตรวจสอบภายในตัวเอง ป้องกันการผิดพลาดที่อาจเกิดขึ้นได้ระหว่างการปฏิบัติงาน

กองคลัง ฝ่ายพัฒนาและจัดเก็บรายได้ เทศบาลตำบลป่าแฝก อำเภอแม่ใจ จังหวัดพะเยา จึงได้ดำเนินการจัดทำคู่มือการปฏิบัติงานจัดเก็บรายได้ ให้ผู้ มีหน้าที่รับผิดชอบปฏิบัติงานด้านการจัดเก็บภาษีมีแนวทางในการปฏิบัติงานด้านจัดเก็บรายได้ที่ถูกต้องตามระเบียบ กฎหมาย ข้อบังคับ หนังสือสั่งการก่อนลงมือปฏิบัติงานเพื่อให้เกิดประสิทธิภาพสอดคล้องแนวทางในการปฏิบัติงาน ที่มุ่งผลสัมฤทธิ์สู่กระบวนการบริหารจัดการบ้านเมืองที่ดี

จัดทำโดย

งานพัฒนาและจัดเก็บรายได้ กองคลัง

เทศบาลตำบลป่าแฝก อำเภอแม่ใจ จังหวัดพะเยา

คู่มือการปฏิบัติงาน

สารบัญ

เรื่อง	หน้า
คำนำ	๒
คู่มือและแผนการปฏิบัติงานจัดเก็บภาษีและพัฒนารายได้	๔ - ๕
แผนปฏิบัติตามหน้าที่รับผิดชอบ	๖
ภาษีที่ดินและสิ่งปลูกสร้าง	๗ - ๑๐
ภาษีป้าย	๑๑ - ๑๓

คู่มือการปฏิบัติงาน

คู่มือและแผนการปฏิบัติงานจัดเก็บภาษีและพัฒนารายได้ ประจำปีงบประมาณ พ.ศ.๒๕๖๗

กองคลังงานจัดเก็บรายได้และพัฒนารายได้

เทศบาลตำบลป่าแฝก อำเภอมะนัง จังหวัดยะลา

หลักการและเหตุผล

การบริหารการจัดเก็บภาษี เป็นส่วนหนึ่งของการบริหารงานเทศบาล มีการบริหารจัดการด้านการ จัดเก็บภาษี และการพัฒนารายได้เป็นไปอย่างถูกต้องย่อมสะท้อนให้เห็นว่า เทศบาลมีประสิทธิภาพในการบริหารงาน การที่จะปฏิบัติงานด้านการจัดเก็บรายได้ได้อย่างถูกต้องนั้นจะต้องถือปฏิบัติตามระเบียบและหนังสือสั่งการที่เกี่ยวข้อง ดังนั้น การรวบรวม เรียบเรียง เอกสารอันเป็นส่วนหนึ่งของการเตรียมความพร้อมหรือความพยายามในการจัดเก็บภาษี ประจำปี ของเทศบาลตำบลป่าแฝก เพื่อให้บุคลากรของ เทศบาลได้มีกรอบ แนวทางในการปฏิบัติงานที่มุ่งผลสัมฤทธิ์สู่กระบวนการบริหารจัดการบ้านเมืองที่ดีมีประชาชนเข้ามามีส่วนร่วมทุกระบวนการของการปฏิบัติราชการ เพื่อสังคมอยู่ดีมีสุข

การปฏิบัติงานมีหลักการปฏิบัติราชการ ๓ ด้าน ด้านแรก เข้าใจระเบียบ กฎหมาย ข้อบังคับ หนังสือสั่งการ ก่อนการลงมือปฏิบัติงาน ด้านที่สอง ต้องเข้าถึงหลักเกณฑ์ขั้นตอนและวิธีการปฏิบัติราชการ และ ด้านที่สาม ต้องพัฒนาคน พัฒนาตนและพัฒนากลไกการปฏิบัติงานให้สามารถดำเนินการควบคู่กันไปอย่างเป็นระบบ

ดังนั้น เพื่อให้การจัดเก็บภาษีทุกประเภทดำเนินการเป็นไปด้วยความเรียบร้อยถูกต้อง ทันตาม เวลาและเก็บรายได้ให้มีประสิทธิภาพ เทศบาลตำบลป่าแฝก จึงได้กำหนดแนวทางการปฏิบัติงานด้านการจัดเก็บรายได้ประจำปีขึ้นเพื่อให้การปฏิบัติงานบรรลุเป้าหมายสูงสุด

วัตถุประสงค์

๑. เพื่อเป็นการพัฒนาปรับปรุงระบบการตรวจสอบ กำกับดูแล การบริหารจัดการด้านการจัดเก็บ ภาษี และพัฒนารายได้
๒. เพื่อให้องค์กรมีรายได้ ซึ่งจะส่งผลให้สามารถนำงบประมาณมาพัฒนาตำบลได้มากขึ้น
๓. เพื่อให้การปฏิบัติการจัดเก็บรายได้สอดคล้องกับแนวทางการจัดการบ้านเมืองที่ดี
๔. เพื่อให้ประชาชนมีส่วนร่วมในการพัฒนาท้องถิ่นของตนด้วยการให้ความร่วมมือในการชำระภาษี ให้กับองค์กรปกครองส่วนท้องถิ่น

เป้าหมาย

๑. การจัดเก็บรายได้มีประสิทธิภาพมากขึ้น เกิดความรวดเร็ว ถูกต้อง และเป็นธรรม
๒. การจัดเก็บรายได้ของเทศบาลตำบลป่าแฝกได้ครบถ้วน
๓. ประชาชนพึงพอใจในการให้บริการและพึงพอใจในการชำระภาษี

คู่มือการปฏิบัติงาน

วิธีดำเนินงาน

๑. ขั้นการเตรียมการ

- สํารวจและจัดเตรียมแบบพิมพ์ต่าง ๆ ให้ครบถ้วน จัดทำประกาศ และออกหนังสือแจ้งเวียน ให้ผู้เสียภาษีทราบล่วงหน้า เพื่อจะได้ยื่นแบบพิมพ์ภายในเวลากําหนด

๒. ขั้นการดำเนินงาน

- จัดทำประกาศ ประชาสัมพันธ์ให้ประชาชนทราบล่วงหน้า
- แต่งตั้งเจ้าหน้าที่ผู้รับผิดชอบในการปฏิบัติงาน
- ออกหนังสือแจ้งให้ผู้อยู่ในข่ายต้องเสียภาษี ยื่นแบบแสดงรายการทรัพย์สิน
- จัดทำแผ่นพับประชาสัมพันธ์

๓. หลังการดำเนินการ

- ประเมินผลการปฏิบัติงานตามแผนการจัดการและแผนปฏิบัติงานการจัดเก็บภาษี

ระยะเวลาดำเนินการ

ตั้งแต่วันที่ ๑ ตุลาคม ๒๕๖๖ – ๓๐ กันยายน ๒๕๖๗

รายละเอียดขั้นตอนการจัดทำแผนการดำเนินงาน

ขั้นตอนที่ ๑ การเก็บรวบรวมข้อมูล

ฝ่ายจัดเก็บรายได้เก็บรวบรวมข้อมูลแผนการปฏิบัติงาน/โครงการและกิจกรรม ที่จะมีการดำเนินการจริงในพื้นที่องค์การบริหารส่วนตำบลฟ้าหยาด

ขั้นตอนที่ ๒ การจัดทำแผนการดำเนินงาน

ฝ่ายจัดเก็บรายได้จัดทำแผนการดำเนินงานการจัดเก็บภาษี ประกอบด้วยแผนปฏิบัติการจัดเก็บภาษี โครงการและกิจกรรมต่าง ๆ ของปีงบประมาณ พ.ศ. ๒๕๖๗

ผู้รับผิดชอบแผน

กองคลัง งานจัดเก็บและพัฒนารายได้ เทศบาลตำบลป่าแฝก อำเภอแม่ใจ จังหวัดพะเยา

ผลที่คาดว่าจะได้รับ

๑. การจัดเก็บรายได้มีประสิทธิภาพมากขึ้น เกิดความรวดเร็ว ถูกต้องและเป็นธรรม
๒. การจัดเก็บรายได้ของเทศบาลตำบลป่าแฝกได้ครบถ้วน
๓. ประชาชนพึงพอใจในการให้บริการและพึงพอใจในการชำระภาษี

กฎหมายที่เกี่ยวข้อง

๑. พระราชบัญญัติภาษีที่ดินและสิ่งปลูกสร้าง พ.ศ.๒๕๖๒
๒. พระราชบัญญัติภาษีป้าย พ.ศ.๒๕๑๐

คู่มือการปฏิบัติงาน

แผนปฏิบัติการตามหน้าที่รับผิดชอบ ประจำปีงบประมาณ พ.ศ. ๒๕๖๗

กองคลังงานจัดเก็บและพัฒนารายได้

เทศบาลตำบลป่าแฝก อำเภอแม่ใจ จังหวัดพะเยา

นักวิชาการจัดเก็บรายได้/เจ้าหน้าที่ ที่ได้รับมอบหมายด้านการจัดเก็บรายได้

๑. สำรวจเตรียมแบบพิมพ์ต่าง ๆ
๒. ตรวจสอบและจัดทำบัญชีผู้ที่อยู่ในเกณฑ์เสียภาษีในปีงบประมาณต่อไป
๓. ออกหนังสือแจ้งผู้เสียภาษีทราบล่วงหน้า
๔. ประชาสัมพันธ์เรื่องการชำระภาษีและค่าธรรมเนียมต่าง ๆ
๕. รับยื่นแบบภาษีต่าง ๆ
๖. ตรวจสอบความถูกต้องของเอกสารข้างต้น
๗. รับชำระภาษี/ส่งเงินรายได้ประจำวัน

นักวิชาการจัดเก็บรายได้

๑. ตรวจสอบความถูกต้องของรายการตามแบบแสดงรายการ/เอกสารประกอบการยื่นแบบฯ
๒. แจ้งผลการประเมิน
๓. ออกตรวจสอบและติดตามผู้ค้างชำระภาษี
๔. แจ้งผลการชี้ขาดกรณีอุทธรณ์ภาษี
๕. แจ้งประเมินภาษีตามหลักเกณฑ์ที่กำหนดโดยพิจารณาจากข้อเท็จจริงประกอบ

ผู้อำนวยการกองคลัง

๑. ประชาสัมพันธ์เรื่องการจัดเก็บภาษี
๒. ตรวจสอบความถูกต้องของค่าภาษี
๓. ประเมินภาษีตามหลักเกณฑ์ที่กำหนดโดยพิจารณาจากข้อเท็จจริงประกอบ
๔. ออกหนังสือแจ้งเตือนกรณีไม่ยื่นแบบแสดงรายการภายในกำหนด
๕. ออกหนังสือเตือนผู้ไม่มาชำระตามกำหนด
๖. ตรวจสอบติดตามประเมินผลการปฏิบัติงานของเจ้าหน้าที่งานของการจัดเก็บรายได้
๗. แจ้งความต่อนักงานสอบสวนฝ่ายปกครอง (อำเภอ) เพื่อดำเนินต่อผู้ไม่มายื่นแบบภายในกำหนด
๘. ประสานกับอำเภอขอทราบผลคดีเป็นระยะ ๆ

คณะผู้บริหาร

๑. พิจารณาคำร้องอุทธรณ์ภาษี (พิจารณาการประเมินใหม่)
๒. ลงมติชี้ขาดตามคำร้อง และแจ้งผลการชี้ขาดให้ผู้ร้องทราบ
๓. มอบอำนาจแจ้งความดำเนินคดีแก่ผู้ไม่มายื่นแบบภายในกำหนด
๔. มีคำสั่งยึด आयัด และขายทอดตลาดทรัพย์สิน

ภาษีที่ดินและสิ่งปลูกสร้าง

คำนิยาม

ทรัพย์สินที่ต้องเสียภาษี คือ ที่ดินหรือสิ่งปลูกสร้าง

ที่ดิน หมายความว่า พื้นดิน และให้หมายความรวมถึงพื้นที่ที่เป็นภูเขาหรือที่มีน้ำด้วย (แม่น้ำ และทะเลไม่ถือเป็นที่ดินตามพระราชบัญญัตินี้)

ที่ดินที่ต้องเสียภาษี ได้แก่

(๑) ที่ดินที่เป็นกรรมสิทธิ์ของบุคคลธรรมดาหรือนิติบุคคล เช่น โฉนด ตราจอง ตราจอง ที่ตราว่าได้ทำประโยชน์

(๒) ที่ดินที่ไม่เป็นกรรมสิทธิ์ของบุคคลธรรมดาหรือนิติบุคคล แต่อยู่ในความครอบครองของบุคคลธรรมดาหรือนิติบุคคล เช่น นส.๓, นส.๓ ก และ นส.๓ ข สปก. ๔, ก.ส.น., ส.ค.๑, นค.๑, นค.๓ ส.ท.ก.๑ ก, ส.ท.ก.๒ ก, นส.๒ (ใบจอง) และที่ดินอันเป็นทรัพย์สินของรัฐซึ่งมีการเข้าไปครอบครองหรือทำประโยชน์ ฯลฯ เป็นต้น

สิ่งปลูกสร้าง หมายความว่า โรงเรือน อาคาร ตึก หรือสิ่งปลูกสร้างอย่างอื่นที่บุคคลอาจ เข้าอยู่อาศัย หรือใช้สอยได้หรือที่ใช้เป็นที่เก็บสินค้าหรือประกอบการอุตสาหกรรมหรือพาณิชยกรรม และให้หมายความรวมถึงห้องชุดตามกฎหมายว่าด้วยอาคารชุดที่ได้ออกหนังสือแสดงกรรมสิทธิ์ห้องชุดแล้ว หรือแพที่บุคคลอาจ ใช้อาศัยได้หรือที่มีไว้เพื่อหาผลประโยชน์ด้วย

นิยามคำว่าสิ่งปลูกสร้างตามพระราชบัญญัตินี้มีเจตนารมณ์ที่ต่างออกไปจากนิยามของคำว่า “โรงเรือน หรือสิ่งปลูกสร้างอย่างอื่นตามพระราชบัญญัติภาษีโรงเรือนและที่ดิน พุทธศักราช ๒๔๗๕” ดังนั้นการพิจารณาว่าอะไรเป็นสิ่งปลูกสร้างจึงไม่พิจารณารวมถึงเครื่องจักรซึ่งเป็นส่วนควบของโรงเรือนแต่อย่างใด

กรณีสิ่งปลูกสร้างที่อยู่ระหว่างก่อสร้างยังไม่แล้วเสร็จ และยังไม่สามารถใช้ประโยชน์ได้ไม่ถือเป็นสิ่งปลูกสร้างที่ต้องเสียภาษีตามพระราชบัญญัตินี้

ฐานภาษี คือ มูลค่าทั้งหมดของที่ดินหรือสิ่งปลูกสร้าง โดยการคำนวณมูลค่าของที่ดินหรือสิ่งปลูกสร้างเป็นไปตามราคาประเมินทุนทรัพย์ของอสังหาริมทรัพย์เพื่อเรียกเก็บค่าธรรมเนียมจดทะเบียนสิทธิ และนิติกรรมตามประมวลกฎหมายที่ดิน ที่คณะอนุกรรมการประจำ จังหวัดกำหนดโดยความเห็นชอบของคณะกรรมการกำหนดราคา ประเมินทุนทรัพย์

ราคาประเมินทุนทรัพย์ที่ดิน สิ่งปลูกสร้าง หรือสิ่งปลูกสร้างที่เป็นห้องชุด คือ ราคาประเมินทุนทรัพย์ของอสังหาริมทรัพย์เพื่อเรียกเก็บค่าธรรมเนียมจดทะเบียนสิทธิและนิติกรรมตามประมวลกฎหมายที่ดิน ที่คณะอนุกรรมการประจำจังหวัดกำหนดโดยความเห็นชอบของคณะกรรมการกำหนดราคาประเมินทุนทรัพย์ และเป็นบัญชีที่องค์กรปกครองส่วนท้องถิ่นได้รับแจ้งจากกรมธนารักษ์หรือสำนักงาน ธนารักษ์พื้นที่แล้วแต่กรณีตามมาตรา ๓๖ (มาตรา ๓๘ แห่งพระราชบัญญัติการประเมินราคาทรัพย์สินเพื่อประโยชน์แห่งรัฐ พ.ศ. ๒๕๖๒) กำหนดให้บรรดาบทบัญญัติแห่งกฎหมาย กฎ ระเบียบ ข้อบังคับ ประกาศ คำสั่งหรือมติคณะรัฐมนตรีใดที่อ้างถึงราคาประเมินทุนทรัพย์ คณะกรรมการกำหนดราคาประเมินทุนทรัพย์ และคณะอนุกรรมการประจำจังหวัด ตามประมวลกฎหมายที่ดิน ให้ถือว่าบทบัญญัติแห่งกฎหมาย กฎ ระเบียบ ข้อบังคับ ประกาศ คำสั่งหรือมติคณะรัฐมนตรีนั้นอ้างถึง ราคาประเมินทรัพย์สิน คณะกรรมการ และคณะอนุกรรมการประจำจังหวัดตามพระราชบัญญัติการประเมินราคาทรัพย์สินเพื่อประโยชน์แห่งรัฐ พ.ศ. ๒๕๖๒)

ผู้มีหน้าที่เสียภาษี คือ

๑ บุคคลธรรมดาหรือนิติบุคคลซึ่งเป็นเจ้าของที่ดินหรือสิ่งปลูกสร้าง เช่น ทรัพย์สินของพรรคการเมือง ซึ่งเป็นนิติบุคคลตามพระราชบัญญัติประกอบรัฐธรรมนูญว่าด้วยพรรคการเมือง พ.ศ. ๒๕๖๐ ทรัพย์สินของบริษัทจำกัด ห้างหุ้นส่วนจำกัด หรือบริษัทมหาชนจำกัด เป็นต้น

๒ ผู้ครอบครองหรือทำประโยชน์ในที่ดินหรือสิ่งปลูกสร้างอันเป็นทรัพย์สินของรัฐ ไม่ว่าจะเป็นการเข้าไปทำประโยชน์หรือครอบครองโดยชอบด้วยกฎหมายหรือไม่ เช่น กรมธนารักษ์นำทรัพย์สินไปให้เช่า ผู้เช่าในฐานะผู้ครอบครองทรัพย์สินของรัฐเป็นผู้มีหน้าที่เสียภาษี

๓ ผู้มีหน้าที่ชำระภาษีแทน ได้แก่

(๑) ผู้จัดการมรดกหรือทายาท ในกรณีผู้เสียภาษีถึงแก่ความตาย

(๒) ผู้จัดการทรัพย์สิน กรณีที่ผู้เสียภาษีเป็นผู้ไม่อยู่ตามประมวลกฎหมายแพ่งและพาณิชย์ว่า

ด้วยسابสุญ

(๓) ผู้แทนโดยชอบธรรม ผู้อนุบาลหรือผู้พิทักษ์ ในกรณีที่ผู้เสียภาษีเป็นผู้เยาว์คนไร้

ความสามารถหรือคนเสมือนไร้ความสามารถ

(๔) ผู้แทนของนิติบุคคล ในกรณีที่ผู้เสียภาษีเป็นนิติบุคคล ทั้งนี้ จะต้องมิหนังสือมอบอำนาจเป็นหลักฐานมาแสดงต่อองค์กรปกครองส่วนท้องถิ่นเพื่อเก็บไว้เป็นหลักฐานด้วย

(๕) ผู้ชำระบัญชี ในกรณีที่ผู้เสียภาษีเป็นนิติบุคคลเลิกกันโดยมีการชำระบัญชี

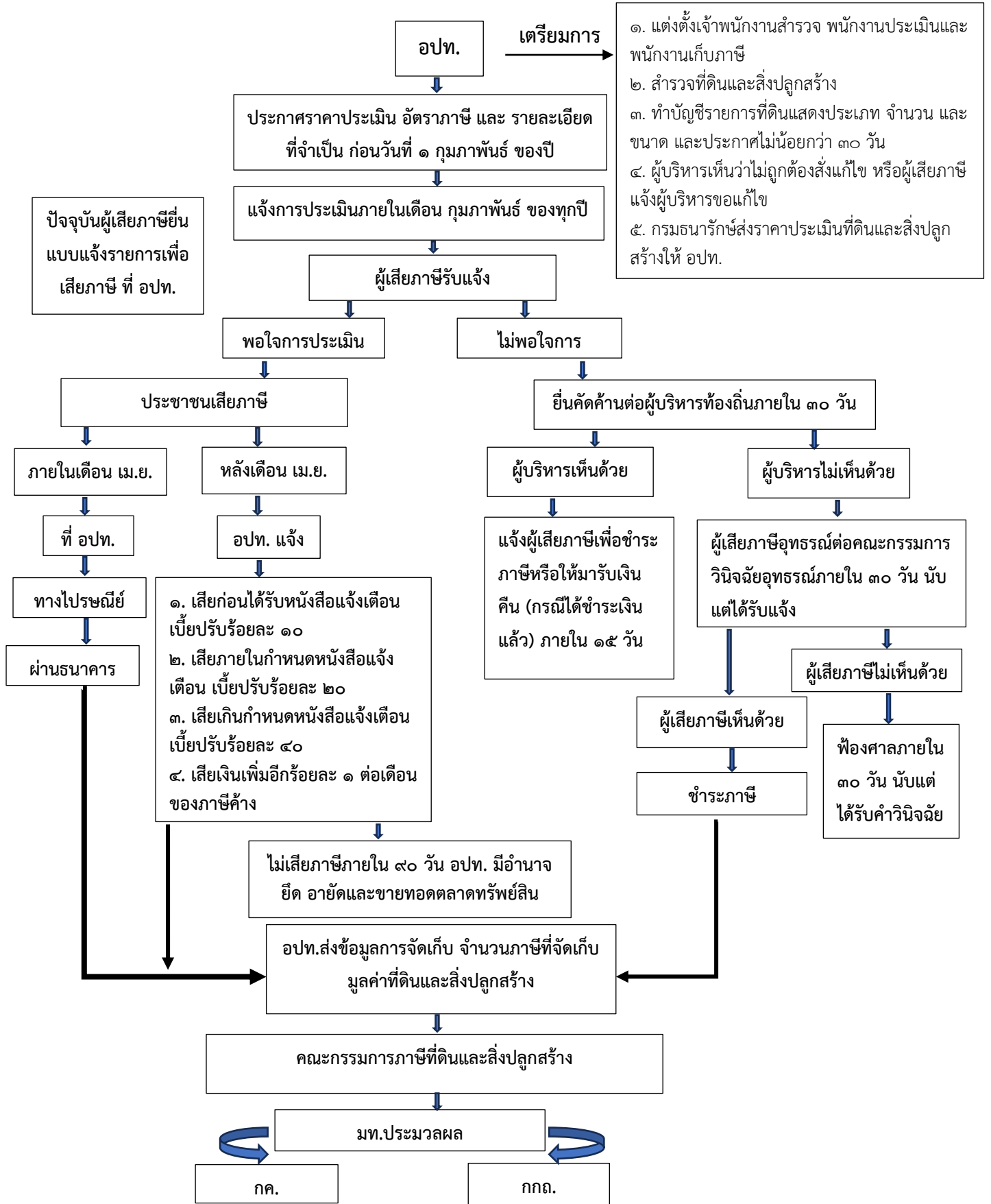
(๖) เจ้าของรวมคนใดคนหนึ่ง ในกรณีที่ทรัพย์สินที่ต้องเสียภาษีเป็นของบุคคลหลายคน

รวมกัน

๔ กรณีที่ดินและสิ่งปลูกสร้างบนที่ดินนั้นเป็นของต่างเจ้าของกัน ให้เจ้าของที่ดินและเจ้าของสิ่งปลูกสร้างนั้นเป็นผู้เสียภาษี กรณีที่ดินหรือสิ่งปลูกสร้างที่ตนเป็นเจ้าของ เช่น เอกชนเช่าที่ดินของสำนักงานทรัพย์สินพระมหากษัตริย์เพื่อปลูกสร้างบ้านอยู่อาศัยบนที่ดินของสำนักงานทรัพย์สินพระมหากษัตริย์ สำนักงานทรัพย์สินพระมหากษัตริย์เป็นผู้เสียภาษีเฉพาะในส่วนของที่ดิน และเอกชนเป็นผู้เสียภาษีเฉพาะในส่วนของสิ่งปลูกสร้างที่ตนเป็นเจ้าของ

ขั้นตอนการจัดเก็บภาษีที่ดินและสิ่งปลูกสร้าง

แผนภูมิขั้นตอนการจัดเก็บภาษีที่ดินและสิ่งปลูกสร้าง



คู่มือการปฏิบัติงาน

๑. เจ้าพนักงานแจ้งการประเมินภาษีโดยส่งแบบประเมินภาษีให้แก่ผู้เสียภาษีภายในเดือนกุมภาพันธ์
๒. การแจ้งการประเมินภาษีและแบบประเมินภาษีให้เป็นตามรัฐมนตรีว่าการกระทรวงมหาดไทย กำหนด รายการที่ดินหรือสิ่งปลูกสร้าง ราคาประเมินทุนทรัพย์ อัตราภาษี จำนวนภาษีต้องชำระ
๓. การประเมินภาษี ให้พนักงานประเมินมีอำนาจเรียกผู้เสียภาษีหรือบุคคลซึ่งเกี่ยวข้องมาให้ถ้อยคำ หรือ ส่งเอกสารหรือหลักฐานอื่นใดมาเพื่อตรวจภายในระยะเวลาที่กำหนดโดยจะต้องมีหนังสือแจ้งให้บุคคลดังกล่าว ทราบล่วงหน้าไม่น้อยกว่า ๗ วัน
๔. การส่งคำสั่งเป็นหนังสือ หนังสือแจ้งการประเมินหรือหนังสืออื่น (เช่นการแจ้งเตือน ให้เจ้าหน้าที่ส่งให้แก่ผู้รับโดยตรงหรือส่งทางไปรษณีย์ลงทะเบียนตอบรับ หรือให้ส่ง ณ ภูมิลำเนาหรือถิ่นที่อยู่หรือสถานที่ทำการ ของบุคคลนั้น ในระหว่างเวลาพระอาทิตย์ขึ้นถึงพระอาทิตย์ตก หรือในเวลาทำการของบุคคลนั้นถ้าไม่พบผู้รับ ณ ภูมิลำเนาหรือถิ่นที่อยู่หรือสถานที่ทำการของผู้รับ จะส่งให้แก่บุคคลใดซึ่งบรรลุนิติภาวะแล้ว และอยู่ ณ ภูมิลำเนา หรือถิ่นที่อยู่สถานที่ทำการที่ปรากฏว่าเป็นของผู้รับนั้นก็ได้
๕. มีการประเมินผิดพลาดหรือไม่ครบถ้วนในองค์ประกอบส่วนท้องถิ่นมีอำนาจทบทวนการประเมินภาษีให้ถูกต้องตามที่ผู้เสียภาษีมีหน้าที่ต้องเสียได้ การทบทวนการประเมินใหม่จะกระทำมิได้ เมื่อพ้น ๓ ปีนับแต่ วันสุดท้ายแห่งกำหนดเวลาการชำระภาษีตามพระราชบัญญัตินี้
๖. กำหนดเวลาการชำระภาษีหรือแจ้งรายการต่างๆ หรือกำหนดเวลาการคัดค้านการประเมินภาษีตามที่ กำหนดไว้ในพระราชบัญญัติถ้าผู้มีหน้าที่ต้องปฏิบัติตามกำหนดเวลาดังกล่าวเหตุจำเป็นจนไม่สามารถจะปฏิบัติ ตามกำหนดเวลาได้ ให้ยื่นคำร้องขยายหรือเลื่อนกำหนดเวลาก่อนกำหนดเวลาสิ้นสุดลง เมื่อผู้บริหารท้องถิ่น พิจารณาเห็นเป็นการสมควร จะให้ขยายหรือให้เลื่อนกำหนดเวลาออกไปอีกตามความจำเป็นแก่กรณีก็ได้
๗. ให้ผู้เสียภาษีชำระภาษีตามแบบแจ้งการประเมินภาษี ภายในเดือนเมษายนของทุกปี ณ เทศบาล ตำบลป่าแฝก สำหรับที่ดินและสิ่งปลูกสร้างที่อยู่ในเขต เทศบาลตำบลป่าแฝก
๘. การชำระภาษีให้ถือว่าวันที่พนักงานเก็บภาษีลงลายมือชื่อให้ใบเสร็จรับเงินวันที่ชำระภาษี
๙. ผู้ชำระภาษีสามารถชำระภาษีโดยทางไปรษณีย์ลงทะเบียนตอบรับหรือโดยการชำระผ่านธนาคาร หรือ โดยวิธีอื่นใดนั้น ตามที่รัฐมนตรีว่าการกระทรวงมหาดไทยประกาศกำหนด

กฎหมายที่เกี่ยวข้อง

๑. พระราชบัญญัติภาษีที่ดินและสิ่งปลูกสร้าง พ.ศ.๒๕๖๒
๒. พระราชกฤษฎีกาลดภาษีที่ดินและสิ่งปลูกสร้าง พ.ศ.๒๕๖๓
๓. พระราชกฤษฎีกากำหนดอัตราภาษีที่ดินและสิ่งปลูกสร้าง พ.ศ.๒๕๖๔
๔. กฎกระทรวงที่ออกโดยอาศัยอำนาจตามพระราชบัญญัติภาษีที่ดินและสิ่งปลูกสร้าง พ.ศ.๒๕๖๒

คู่มือการปฏิบัติงาน

๕. ประกาศกระทรวงการคลังและกระทรวงมหาดไทยที่ออกโดยอาศัยอำนาจตามพระราชบัญญัติภาษีที่ดินและสิ่งปลูกสร้าง พ.ศ.๒๕๖๒

๖. ระเบียบกระทรวงมหาดไทยว่าด้วยการดำเนินการตามพระราชบัญญัติภาษีที่ดินและสิ่งปลูกสร้าง พ.ศ.๒๕๖๒

ภาษีป้าย

ป้าย หมายความว่า ป้ายแสดงชื่อ ยี่ห้อ หรือเครื่องหมายที่ใช้ใน การประกอบการค้าหรือประกอบ กิจการอื่นเพื่อหารายได้หรือโฆษณาการค้าหรือกิจการอื่นเพื่อหารายได้ ไม่ว่าจะได้แสดงหรือโฆษณาไว้ที่วัตถุ ใด ๆ ด้วยอักษร ภาพ หรือเครื่องหมายที่เขียน แกะสลัก จารึกหรือทำให้ ปรากฏด้วยวิธีอื่น

ผู้มีหน้าที่เสียภาษีป้าย

๑. เจ้าของป้าย

๒. ในกรณีที่ไม่มีผู้ยื่นแบบแสดงรายการภาษีป้าย หรือเมื่อพนักงานเจ้าหน้าที่ไม่อาจหาตัวเจ้าของป้าย นั้น ได้ให้ถือว่าผู้ครอบครองป้ายนั้นเป็นผู้เสียภาษีป้าย ถ้าไม่อาจหาตัวผู้ครอบครองป้ายนั้นได้ให้ถือว่าเจ้าของ หรือผู้ ครอบครองอาคารหรือที่ดินที่ป้ายติดตั้งอยู่เป็นผู้เสียภาษีป้าย

การยื่นแบบภาษีป้าย

๑. ให้เจ้าของป้ายซึ่งจะต้องเสียภาษีป้าย ยื่นแบบแสดงรายการภาษีป้ายตามแบบและวิธีการที่ กระทรวงมหาดไทยกำหนด ภายในเดือนมีนาคมของปี

ในกรณีที่เจ้าของป้ายอยู่นอกประเทศไทย ให้ตัวแทนหรือผู้แทนในประเทศไทยมีหน้าที่ยื่น แบบแสดง รายการภาษีป้ายแทนเจ้าของป้าย

ถ้าเจ้าของป้ายตาย เป็นผู้ไม่อยู่ เป็นคนสาบสูญ เป็นคนไร้ความสามารถหรือเป็นคน เสมือน ไร้ ความสามารถ ให้ผู้จัดการมรดก ผู้ครอบครองทรัพย์สินมรดกไม่ว่าจะเป็นทายาทหรือผู้อื่น ผู้จัดการ ทรัพย์สิน ผู้อนุบาลหรือผู้พิทักษ์ แล้วแต่กรณี

๒. ผู้ใดติดตั้งป้ายอันต้องเสียภาษีหลังเดือนมีนาคมหรือติดตั้งป้ายใหม่แทนป้ายเดิมหรือเปลี่ยนแปลง แก้วไข พื้นที่ป้าย ข้อความ ภาพ อันเป็นเหตุให้ต้องเสียภาษีเพิ่มขึ้นให้ยื่นแบบแสดงรายการภาษีป้ายใหม่ภายใน ๑๕ วัน นับตั้งแต่วันที่ติดตั้งหรือเปลี่ยนแปลงแก้วไข

๓. ในกรณีที่มีการโอนป้าย ให้ผู้รับโอนแจ้งการรับโอนเป็นหนังสือต่อพนักงานเจ้าหน้าที่ภายใน ๓๐ วัน นับตั้งแต่วันรับโอน

การชำระภาษีป้าย

๑. ผู้มีหน้าที่ต้องเสียภาษีป้ายยื่นแบบแสดงรายการภาษีป้าย (ภป.๑) พร้อมหลักฐาน

๒. ผู้เสียภาษีต้องมาชำระเงินค่าภาษีป้ายภายใน ๑๕ วัน นับแต่วันได้แจ้งการประเมินมิฉะนั้นต้องเสีย เงินเพิ่ม

คู่มือการปฏิบัติงาน

อัตราภาษีป้าย

๑. ป้ายที่มีอักษรไทยล้วน

(ก) ป้ายที่มีข้อความที่เคลื่อนที่หรือเปลี่ยนเป็นข้อความอื่นได้ ให้คิดอัตรา ๑๐ บาท ต่อห้าร้อย ตารางเซนติเมตร

(ข) ป้ายนอกจาก (ก) ให้คิดอัตรา ๕ บาท ต่อห้าร้อยตารางเซนติเมตร

๒. ป้ายที่มีอักษรไทยปนกับอักษรต่างประเทศ และหรือปนกับภาพ และหรือเครื่องหมายอื่น

(ก) ป้ายที่มีข้อความ เครื่องหมาย หรือภาพที่เคลื่อนที่ หรือเปลี่ยนเป็นข้อความ เครื่องหมาย หรือ ภาพอื่นได้ ให้คิดอัตรา ๕๒ บาท ต่อห้าร้อยตารางเซนติเมตร

(ข) ป้ายนอกจาก (ก) ให้คิดอัตรา ๒๖ บาท ต่อห้าร้อยตารางเซนติเมตร

๓. ป้ายที่ไม่มีอักษรไทยไม่ว่าจะมีภาพหรือเครื่องหมายใดๆ หรือไม่ และป้ายที่มีอักษรไทยบางส่วนหรือ ทั้งหมดอยู่ได้หรือต่ำกว่าอักษรต่างประเทศ

(ก) ป้ายที่มีข้อความ เครื่องหมาย หรือภาพที่เคลื่อนที่ หรือเปลี่ยนเป็นข้อความ เครื่องหมาย หรือ ภาพอื่นได้ ให้คิดอัตรา ๕๒ บาท ต่อห้าร้อยตารางเซนติเมตร

(ข) ป้ายนอกจาก (ก) ให้คิดอัตรา ๕๐ บาท ต่อห้าร้อยตารางเซนติเมตร

เงินเพิ่ม

๑. ไม่ยื่นแบบแสดงรายการภาษีป้ายภายในเวลาที่กำหนด ให้เสียเงินเพิ่มร้อยละสิบของจำนวนเงินที่ต้อง เสียภาษีป้าย เว้นแต่กรณีที่เจ้าของป้ายได้ยื่นแบบแสดงรายการภาษีป้ายก่อนที่พนักงานเจ้าหน้าที่จะ ได้ แจ้งให้ ทราบถึงการละเว้นนั้นให้เสียเงินเพิ่มร้อยละห้าของจำนวนเงินที่ต้องเสียภาษีป้าย

๒. ยื่นแบบแสดงรายการภาษีป้ายโดยไม่ถูกต้องทำให้จำนวนเงินที่จะต้องเสียภาษีป้ายลดน้อยลง ให้ เสีย เงินเพิ่มร้อยละสิบของภาษีป้ายที่ประเมินเพิ่มเติม เว้นแต่กรณีที่เจ้าของป้ายได้มาขอแก้ไขแบบแสดง รายการภาษี ป้ายให้ถูกต้องก่อนที่พนักงานเจ้าหน้าที่แจ้งการประเมิน

๓. ไม่ชำระภาษีป้ายภายในเวลาที่กำหนด ให้เสียเงินเพิ่มร้อยละสองต่อเดือนของจำนวนเงินที่ต้องเสีย ภาษี ป้าย เศษของเดือนให้นับเป็นหนึ่งเดือนทั้งนี้ ไม่ให้นำเงินเพิ่มตาม (๑) และ (๒) มาคำนวณเป็นเงินเพิ่ม

ขั้นตอนและระยะเวลาการชำระภาษีป้าย

ผู้เสียภาษียื่นแบบ ภายในวันที่ ๓๑ มีนาคม ของทุกปี

เจ้าหน้าที่รับแบบและตรวจสอบแบบ (ภ.ป.๑)

แจ้งการประเมินค่าภาษี (ภ.ป.๓)

ผู้เสียภาษีรับแจ้งการประเมิน (ภ.ป.๓)

พอใจ

ไม่พอใจ

ชำระเงินภายใน ๑๕ วัน นับแต่วันที่ได้รับแจ้ง

ชำระเงินเกิน ๑๕ วันนับ ตั้งแต่วันที่ได้รับแจ้ง

ยื่นอุทธรณ์ต่อ ผวจ. ภายใน ๓๐ วัน นับแต่วันที่ได้รับแจ้ง

จบ

ต้องเสียเงินเพิ่ม ร้อยละ ๒ ต่อเดือน

ผลการอุทธรณ์ ของ ผวจ.

พอใจ

ไม่พอใจ

ชำระเงิน

ให้ยื่นฟ้องศาล

จบ

ปฏิบัติตามคำสั่งศาล

จบ

คู่มือการปฏิบัติงาน

บทกำหนดโทษตามพระราชบัญญัติภาษีป้าย

- ผู้ใดแจ้งข้อความอันเป็นเท็จ ให้ถ้อยคำเท็จ ตอบคำถามด้วยถ้อยคำอันเป็นเท็จหรือนำพยานหลักฐานเท็จมาแสดงเพื่อหลีกเลี่ยงหรือพยายามหลีกเลี่ยงการเสียภาษีป้าย ต้องระวางโทษจำคุกไม่เกิน ๑ ปี หรือปรับตั้งแต่ ๕,๐๐๐ บาท ถึง ๕๐,๐๐๐ บาท หรือทั้งจำทั้งปรับ
- ผู้ใดจงใจไม่ยื่นแบบแสดงรายการภาษีป้ายต้องระวางโทษปรับตั้งแต่ ๕,๐๐๐ บาท ถึง ๕๐,๐๐๐ บาท
- ผู้ใดไม่แจ้งการรับโอนป้ายหรือไม่แสดงรายการเสียภาษีป้ายไว้ ณ ที่เปิดเผยในสถานที่ประกอบกิจการ ต้องระวางโทษปรับตั้งแต่ ๑,๐๐๐ บาท ถึง ๑๐,๐๐๐ บาท
- ผู้ใดขัดขวางการปฏิบัติงานของพนักงานเจ้าหน้าที่ หรือไม่ปฏิบัติตามคำสั่งของพนักงานเจ้าหน้าที่ ซึ่งสั่ง ให้มาให้ถ้อยคำหรือให้ส่วนบัญชีหรือเอกสารเกี่ยวกับป้ายมาตรวจสอบภายในกำหนดเวลาอันสมควรต้องระวาง โทษจำคุกไม่เกิน ๖ เดือน หรือปรับตั้งแต่ ๑,๐๐๐ บาท ถึง ๒๐,๐๐๐ บาท หรือทั้งจำทั้งปรับ

การอุทธรณ์การประเมินภาษีป้าย

ผู้มีหน้าที่เสียภาษีป้ายที่ได้รับแจ้งการประเมินภาษีป้ายแล้วเห็นว่าการประเมินนั้นไม่ถูกต้อง มีสิทธิอุทธรณ์การประเมินต่อผู้บริหารท้องถิ่นหรือผู้ซึ่งผู้บริหารท้องถิ่นมอบหมายได้ภายใน ๓๐ วันนับแต่วันที่ได้รับแจ้ง การประเมิน

การขอคืนเงินภาษีป้าย

ผู้เสียภาษีป้ายโดยไม่มีหน้าที่ต้องเสียภาษีหรือเสียเกินกว่าที่ควรจะต้องเสีย ผู้นั้นมีสิทธิขอรับเงินคืนได้ โดย ยื่นคำร้องขอคืนภายใน ๑ ปี นับแต่วันที่เสียภาษีป้าย

กฎหมายที่เกี่ยวข้อง

- พระราชบัญญัติภาษีป้าย พ.ศ.๒๕๑๐
- กฎกระทรวงกำหนดอัตราภาษีป้าย พ.ศ.๒๕๖๓